

MANUAL DE USUARIO SIMDIA | AUTORIDAD ESTATAL

Sistema de Información y Monitoreo de
Diaphorina

Elaborado por: Lorenia Hoyos

Editor: Alejandro J. Lagunes

*Colaboradores: Bernardo Pérez, Iván Espinoza, Linda Herrera,
Jonathan García.*

Número Actualización: 6

Fecha de Actualización: Junio 2015

SIAFESON 2015



TABLA DE CONTENIDO

I. INTRODUCCIÓN	2
II. REQUERIMIENTOS	2
III. SITIO WEB	2
IV. INICIAR SESIÓN	3
V. REPORTE	6
VI. SALIR	32



I. INTRODUCCIÓN

El presente manual está diseñado para facilitar el trabajo dentro de la página web **SIMDIA**, este facilita el manejo de las áreas citadas y sus funciones, permitiendo el dominio de todas sus características. Este muestra los pasos que como usuario debes seguir en las tareas que tengas que realizar dentro del portal.

El documento proporciona los detalles y requerimientos para el uso de la aplicación web y muestra los pasos a seguir para realizar todas las tareas a nivel “*Estatal*” dentro del sistema web **SIMDIA**. Esto con la finalidad de brindar al usuario una herramienta que asegure el uso correcto del sistema.

II. REQUERIMIENTOS

Los requerimientos mínimos para que el sistema de captura web **SIMDIA** funcione correctamente, son los siguientes:

- 1) **Computadora con conexión a internet.**
- 2) **Algún Navegador web (Se recomienda Google Chrome).**
- 3) **Cuenta de Usuario (asignada por el administrador del sitio).**

III. SITIO WEB

Para acceder a la página principal deberemos indicarle a nuestro navegador la dirección <http://www.siafeson.com/simdia.php>.

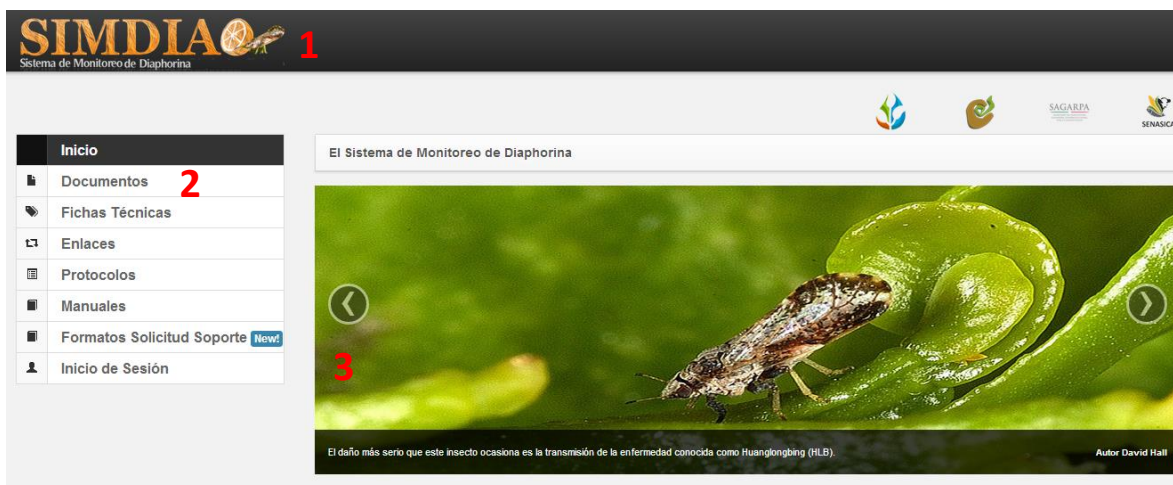


Fig. 1. Primera pantalla dentro del sistema SIMDIA.



Como se puede apreciar en la figura 1, la página inicial de la web se ha estructurado en 3 partes básicas bien localizadas:

1. Cabecera en la parte superior.
2. Menú de navegación en la parte izquierda.
3. Contenidos en la parte central, formados por una breve explicación de SIMDIA con noticias destacadas.

IV. INICIAR SESIÓN

Dentro del menú de navegación en la parte izquierda del sitio web SIMDIA. Deberá ubicar y dar clic en el botón “Inicio de Sesión”, este se encuentra ubicado en la parte inferior izquierda del menú en el sitio. Figura 2.

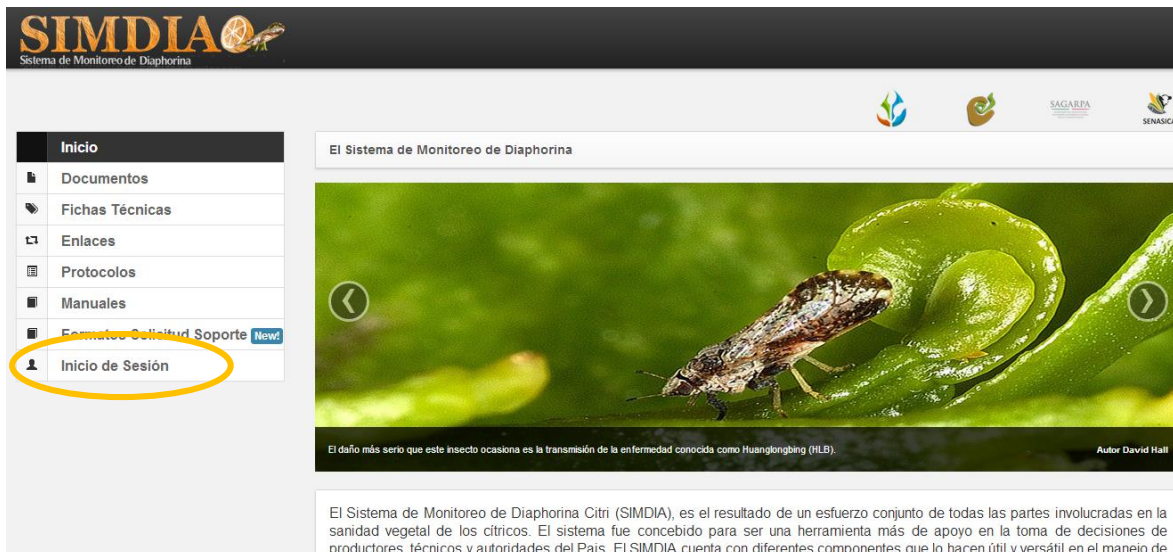


Fig. 2. Ubicación del botón para iniciar sesión dentro del sistema SIMDIA.

Una vez de seleccionar el botón de “Inicio de Sesión”, el sistema desplegará en una nueva pantalla un recuadro en donde permite ingresar los datos de usuario para iniciar sesión dentro del sitio, esto se muestra en la figura 3.

A continuación deberá Introducir el nombre de usuario, contraseña que ha sido asignada y presionar el botón azul “Entrar” ubicado en la parte inferior izquierda del recuadro de inicio de sesión. El sistema comprobará si los datos introducidos coinciden con que existen en la base de datos del sistema.



Inicio de Sesión

Usuario

Contraseña

Entrar o Regresar

Fig. 3. Pantalla de inicio de sesión.

En caso de existir un error, el sitio lo hará saber con mensajes como el que se muestra en la Figura 4, De ser así deberá ingresar nuevamente los datos de inicio de sesión.

Inicio de Sesión

Error en los datos de acceso.

Usuario

Contraseña

Entrar o Regresar

Fig. 4. Ejemplo de un inicio de sesión erróneo.

Una vez que los datos se ingresaron al sistema correctamente, el sistema se direccionará al apartado correspondiente.

Si los datos son correctos, el sistema te llevará a la siguiente pantalla donde en la parte superior derecha mostrará el nombre del usuario con el que has ingresado al sistema.



El nivel de Autoridad Estatal muestra dentro del sistema los reportes de los datos totales que han sido ingresados al sitio de las actividades como “General”, “Campo”, “Arco” y “Técnico” mostrando información sobre cada una de ellas.

Una vez que dentro de la plataforma puede visualizar el menú que se tiene disponible en la parte izquierda del sitio (Figura 5). Entre las opciones de reportes dentro del menú del sitio se encuentran: “Información General”, “Graficas” y “Mapas” de las diferentes actividades. En las siguientes secciones se explicará a detalle los pasos a seguir en cada una de las opciones.

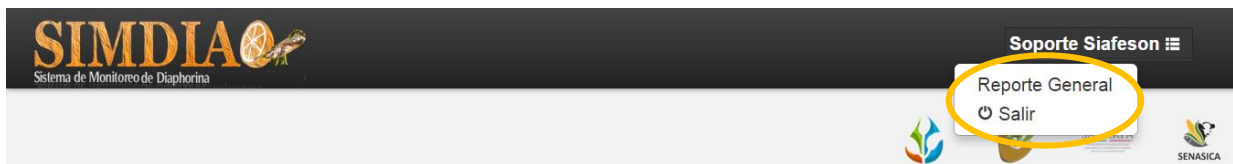


Fig. 5. El sistema reconoce el usuario y muestra las opciones permitidas.

Una vez dentro del sitio automáticamente se mostrará en pantalla el reporte general a nivel estatal de los datos registrados dentro del sitio mostrándose en una tabla con la información correspondiente.



V. REPORTES

Dentro del menú del sitio se encuentra la opción para ver los reportes a nivel estatal dentro del sistema SIMDIA, para ingresar al área de “Reportes” es necesario seleccionar dentro del menú en la parte superior de la página principal la opción “Reporte General”, el cual mostrará reportes de secciones diferentes a visualizar dentro del sitio SIMDIA.

INFORMACIÓN GENERAL

Una vez seleccionando la opción de “Reportes” desplegará opciones diferentes para ver la información registrada dentro del sitio SIMDIA, ésta despliega la información general de los registros ingresados y estos se mostraran en tablas las cuales mostrará la información correspondiente.

La siguiente figura 6 muestra la ubicación del botón para seleccionar el enlace de reporte general como se muestra a continuación.

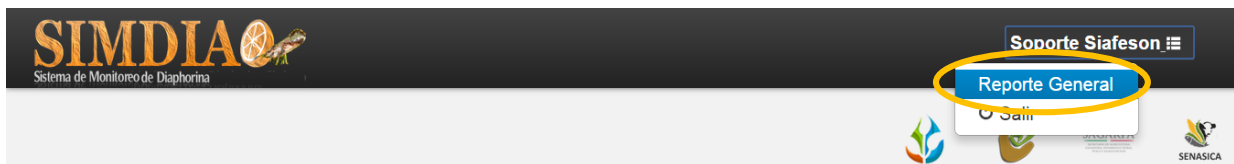




Fig. 6. Enlace para entrar a Reporte General.

- ✓ En la página encontrará en algunos apartados el siguiente icono  el cual le permitirá realizar una exportación de la gráfica en específico en algún otro formato como PNG, JPG, PDF o SVG para su utilización fuera del sistema. Además al final de algunos reportes encontrará el siguiente icono  que le permitirá imprimir el contenido de la página completa que está visualizando.

Los apartados de este reporte son los siguientes:

1. **Resumen General:** El primer apartado muestra el nombre del reporte que se está visualizando en pantalla, mostrando también el nombre del estado seleccionado.





2. **Información General:** Este apartado muestra un resumen general del estado visualizado tal como el total de huertas instaladas, número de arcos asignados, zonas urbanas registradas, total de superficie y el número de teléfonos que se utilizan para capturar información dentro del sistema.

Huertas	Arcos	Zonas Urbanas	Superficie	Teléfonos
951	4	0	8,496.44 Has.	9

3. **Trampas:** Tabla que muestra información de las trampas que se encuentran activas mostrando el número total de los arcos registrados y el número total de las zonas urbanas activas.
4. **Técnicos:** Dentro de la siguiente tabla se visualiza la información de los técnicos asignados en campo mostrando en la tabla el número de arcos registrados, zonas urbanas registradas y totales.

Trampas		
Activas	Arcos	Zonas Urbanas
5,267	5,267	

Técnicos		
Arcos	Zonas Urbanas	Total
7	0	7

5. **Control Químico Huerto Comercial:** La siguiente tabla muestra la información de los registros del control químico aplicado dentro del estado, mostrando el número total de huertas dentro de las cuales se realizó la aplicación, se visualiza también la superficie total aplicada mostrando la información por has. y así mismo se visualiza también el número de plantas registradas con aplicación.

Control Químico Huerto Comercial Nuevo		
Huertas Aplicadas	Superficie Aplicada	No de Plantas
21	684.50 Has.	149,713

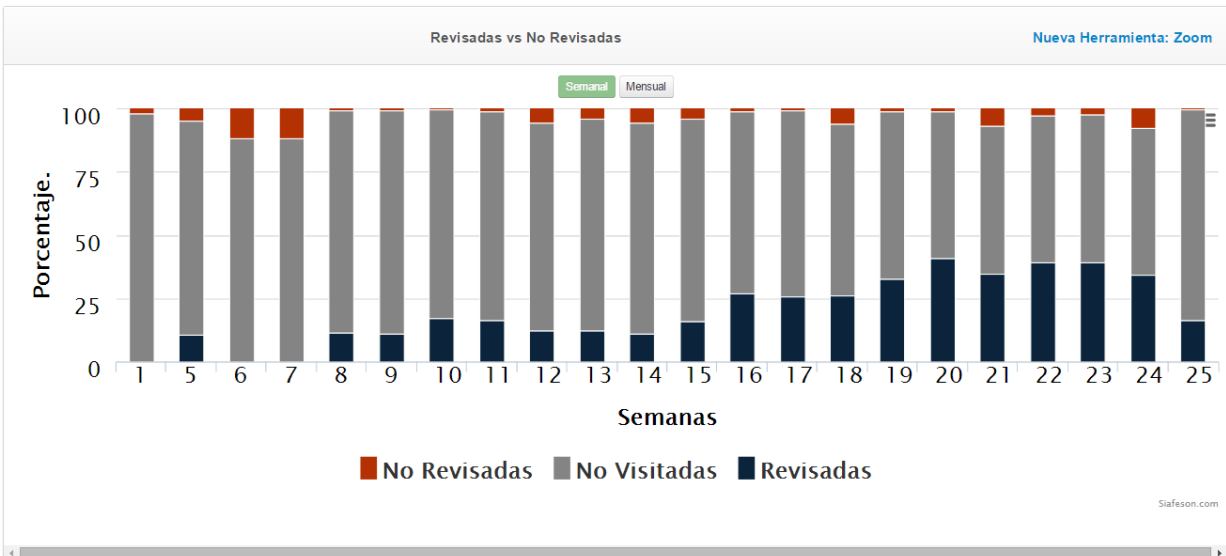
6. **Tabla Principal:** Tabla donde se visualiza la información de los registros ingresados de las semanas anteriores mostrando el número total de trampas que fueron revisadas correctamente, las que no fueron revisadas y las que no fueron visitadas por el técnico asignado, se visualiza también el número de adultos de diaforina, las trampas encontradas con adultos y así mismo se muestra el promedio por trampa (Considerando todas las trampas registradas), mostrando también el promedio de trampa únicamente de las trampas con capturas registradas y se muestra también el porcentaje de avance. Desde esta tabla es posible acceder a los reportes por estado de las semanas anteriores.



Tabla Principal									
Año	Semana	Revisada	No Revisada	No Visitadas	Adultos Diaforina	Trampas con Adultos	Promedio por Trampa Considera todas las trampas	Promedio por Trampa Considera sólo las trampas con capturas	% Avance
2014	40	540	4	6788	3179	385	5.8870	8.2571	7.42
2014	39	1117	6215	0	8747	781	7.8308	11.1997	100.00
2014	38	6632	696	4	47234	4697	7.1221	10.0562	99.95
2014	37	2261	151	0	43992	1756	19.4569	25.0524	100.00
2014	36	2011	401	0	22807	1470	11.3411	15.5150	100.00
2014	35	2282	110	0	28868	1648	12.8257	18.1228	100.00

7. **Gráfica de Revisadas Vs No Revisadas:** La siguiente grafica de barras muestra la información de registros por:

- a) **Semanal:** Gráfica de barras con información del número de trampas que han sido revisadas y las trampas las cuales no han sido revisadas, además de mostrar las trampas que no han sido visitadas, toda esta información se muestra por semanas registradas únicamente.
- b) **Mensual:** Grafica de barras que muestra la información registrada mensualmente, mostrando el porcentaje de las trampas que fueron revisadas, las trampas que no fueron revisadas durante el transcurso del mes y las que por algún motivo no fueron visitadas.



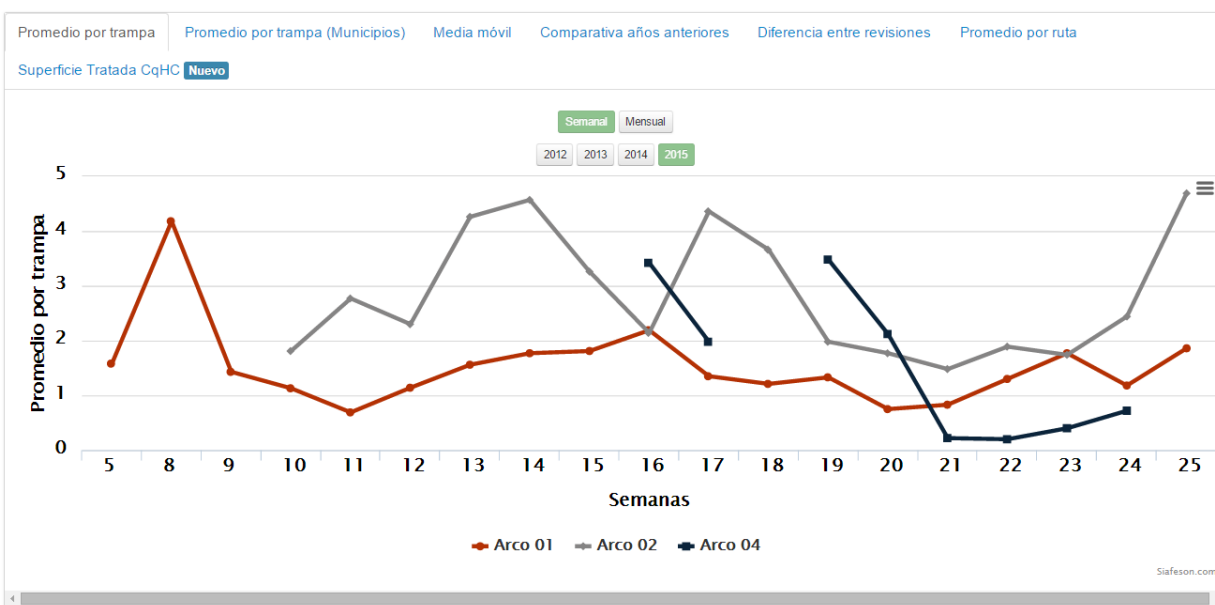
8. **Promedio por Trampa:** La siguiente grafica muestra los promedios de la información registrada por:

- a. **Semana:** Esta gráfica muestra el promedio registrado de trampa por cada uno de los arcos registrados dentro del estado, mostrando la información por las semanas



transcurridas dentro del sitio mostrando la información correspondiente. Dentro de la gráfica se puede observar en la parte inferior el registro total de arcos registrados, y así mismo si desea ver el promedio de algún arco en específico deberá seleccionar el arco el cual desee verificar para que automáticamente la gráfica muestre la información correspondiente.

- b. **Mensual:** Esta gráfica muestra el promedio registrado de capturas promedio de trampa de cada uno de los arcos registrados por el mes transcurrido dentro del sitio mostrando la información correspondiente. De igual manera si desea ver información de algún arco en específico es necesario seleccionar el arco el cual desee verificar para que automáticamente la gráfica despliegue la información correspondiente.

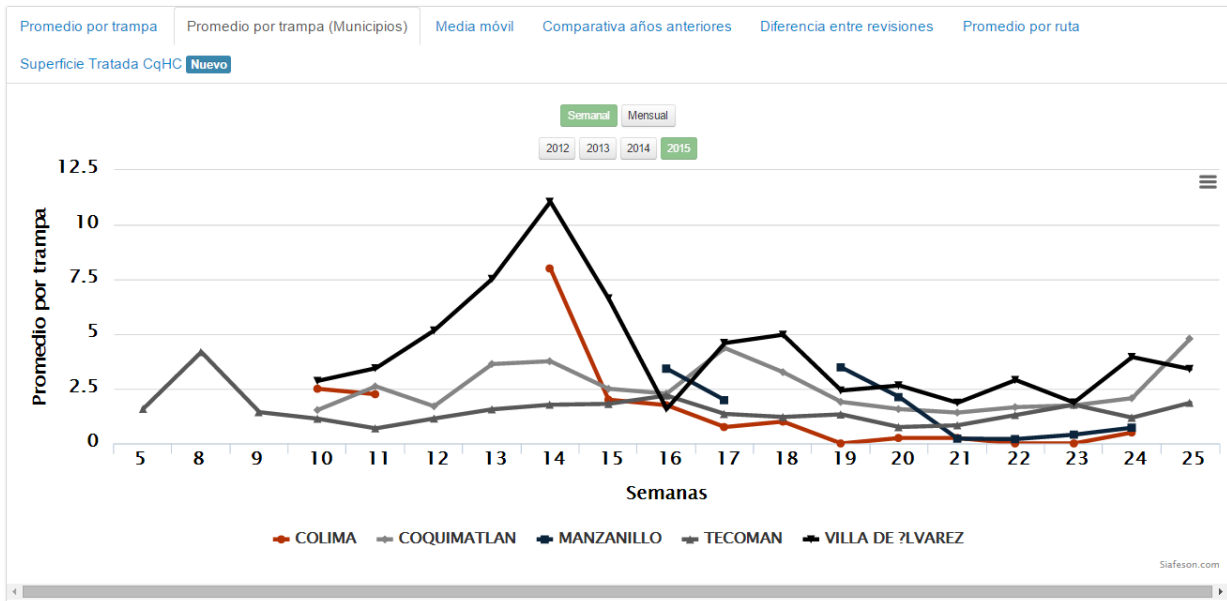


9. **Promedio Por Trampa (Municipios):** La siguiente gráfica muestra la información del promedio de registros de trampa por municipio mostrándose por:

- a) **Semana:** Gráfica que muestra el promedio por trampa por cada municipio registrado dentro del estado, la información se visualiza por las semanas transcurridas dentro del año en curso. De igual manera si desea verificar información de algún municipio en específico es necesario seleccionar el municipio correspondiente para que automáticamente la gráfica despliegue la información correspondiente.
- b) **Mensual:** Gráfica que muestra el promedio por Tampa por cada municipio registrado dentro del estado seleccionado, la información se visualiza por el mes transcurrido dentro del año en curso. De igual manera si desea verificar a detalle información de un municipio en específico es necesario seleccionar el municipio

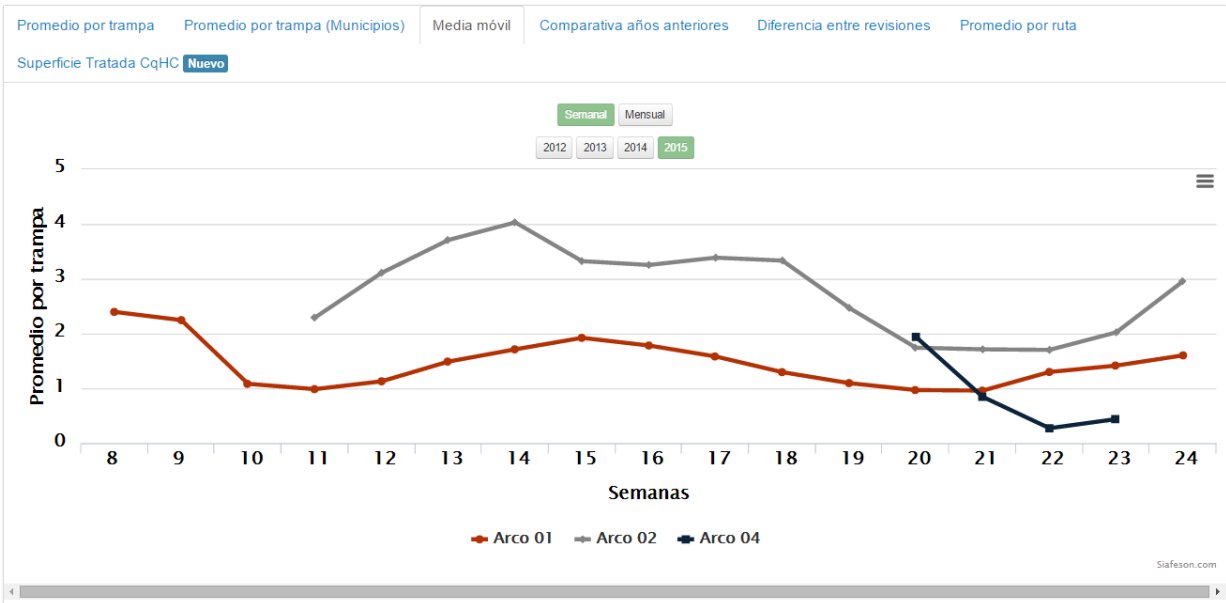


correspondiente para que automáticamente se visualice la gráfica desplegando la información correspondiente.



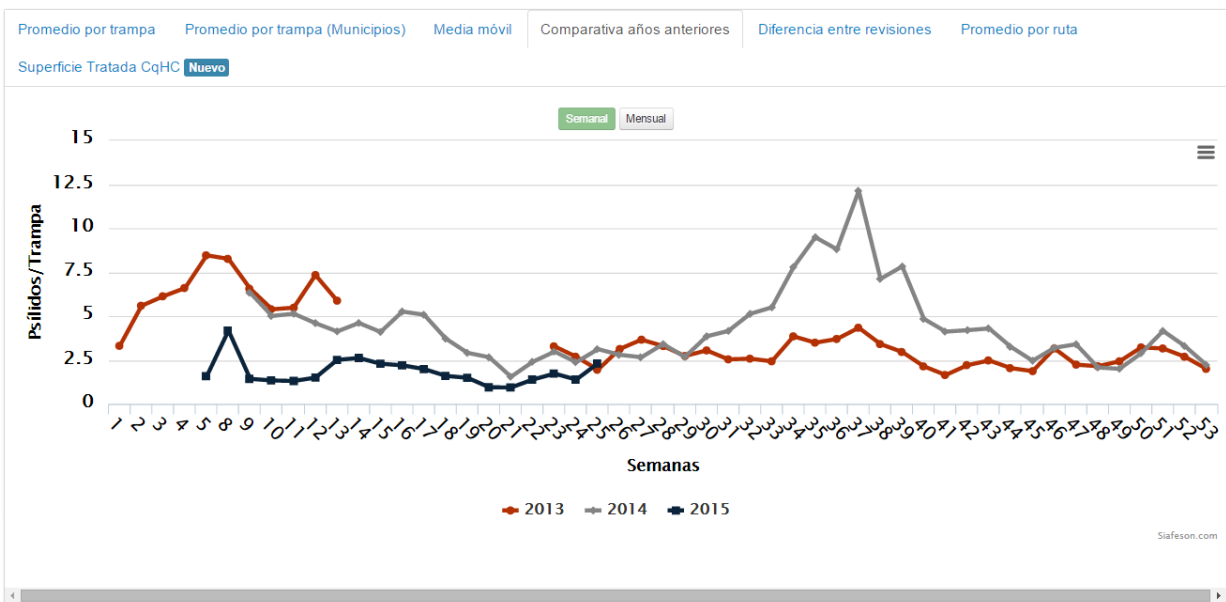
10. **Media Móvil:** La siguiente gráfica muestra la información de registros por media móvil por:

- c) **Semana:** Gráfica que muestra el promedio de adultos por trampa por cada semana registrada durante el año transcurrido de cada arco registrado dentro de SIMDIA, con la diferencia de que el promedio es calculado con una media Móvil de las semanas transcurridas durante el año. La gráfica se hizo para suavizar las fluctuaciones entre semanas y centrarse en los períodos de largo plazo. De igual manera si desea verificar información de algún arco en específico es necesario seleccionar al arco correspondiente para que automáticamente la gráfica despliegue la información correspondiente.
- d) **Mensual:** Gráfica que muestra el promedio de adultos por trampa, mostrando la información por cada mes registrado durante el año transcurrido de cada uno de los arcos ingresados dentro de SIMDIA, con la diferencia de que el promedio es calculado con una media Móvil de los meses transcurridos durante el año. La gráfica se hizo para suavizar las fluctuaciones entre semanas y centrarse en los períodos de largo plazo. De igual manera si desea verificar información de algún arco en específico es necesario seleccionar al arco correspondiente para que automáticamente la gráfica despliegue la información necesaria.



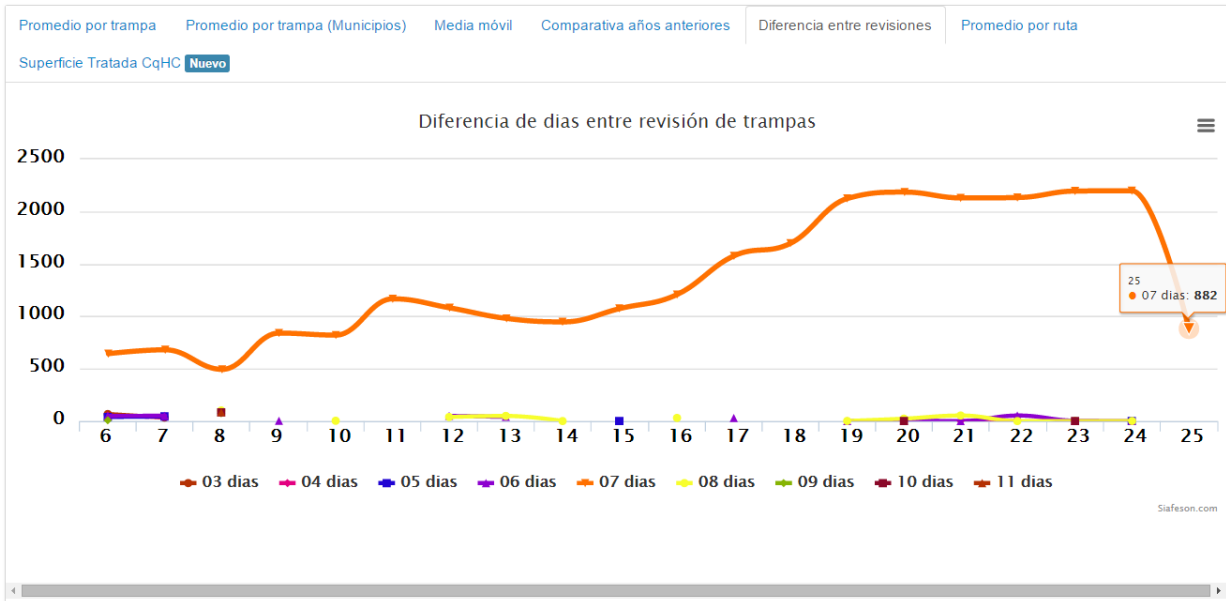
11. **Comparativa año Anterior:** La siguiente gráfica muestra la información de comparativa del año actual contra los años anteriores por:

- a) **Semana:** Esta gráfica muestra el comportamiento semanal del promedio de psilidos de forma comparativa entre tres años, esta gráfica mostrará información solo si el estado tiene información capturada en SIMDIA los años anteriores.
- b) **Mensual:** Esta gráfica muestra el comportamiento mensual del promedio de psilidos de forma comparativa entre los años anteriores.



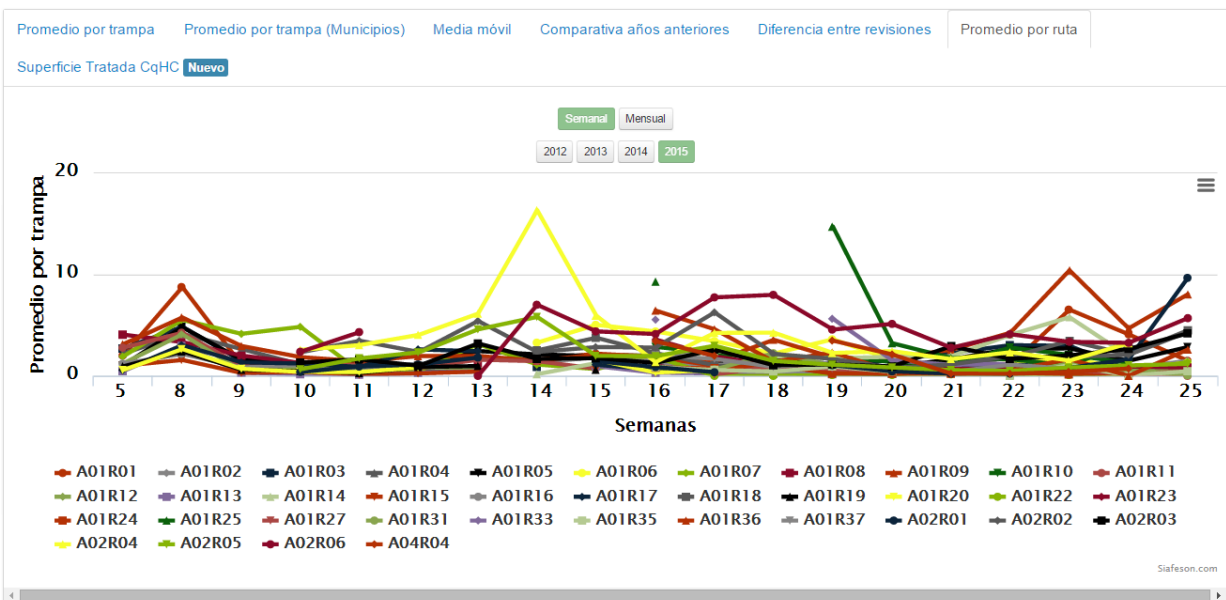


12. **Diferencia entre Revisiones:** Esta gráfica muestra la diferencia de días entre la lectura de las trampas de las últimas semanas con registros completos. Idealmente la gráfica debería mostrar la barra con 7 días de diferencia.



13. **Promedio por Ruta:** La siguiente gráfica muestra la información del promedio por ruta por:

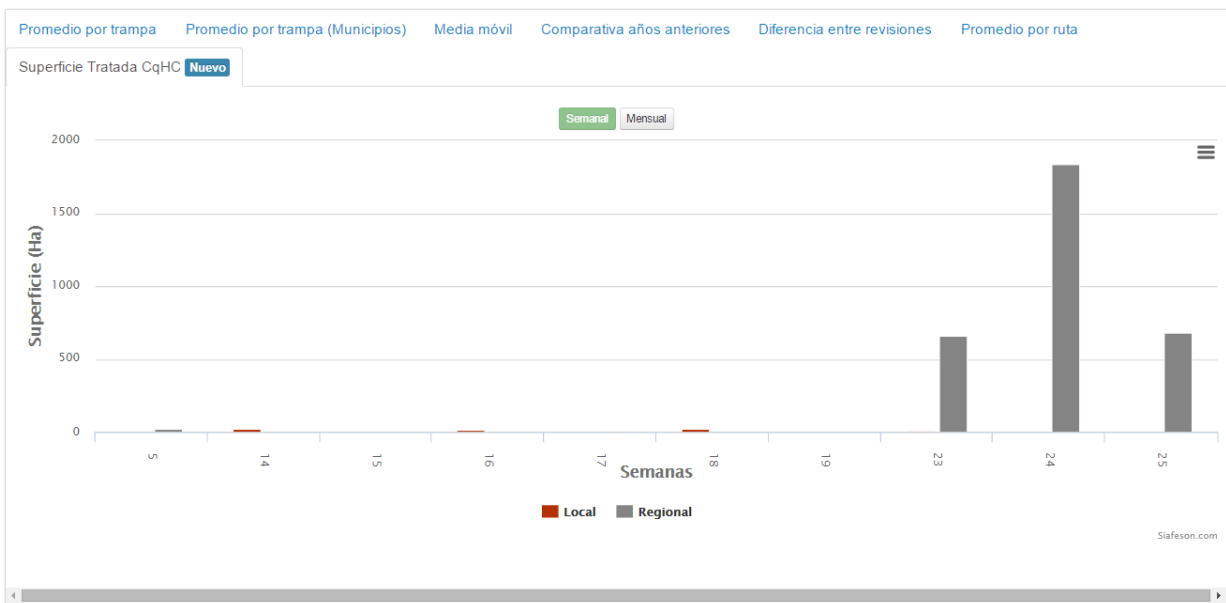
- a) **Semana** Gráfica que muestra el promedio de ruta de las trampas por las semanas transcurridas de todos los arcos registrados dentro del estado.
- b) **Mensual**: Gráfica que muestra el promedio de ruta de trampas por los meses transcurridos de todos los arcos registrados dentro del estado.





14. **Superficie Tratada CqHC:** La siguiente gráfica muestra la información de la superficie tratada por:

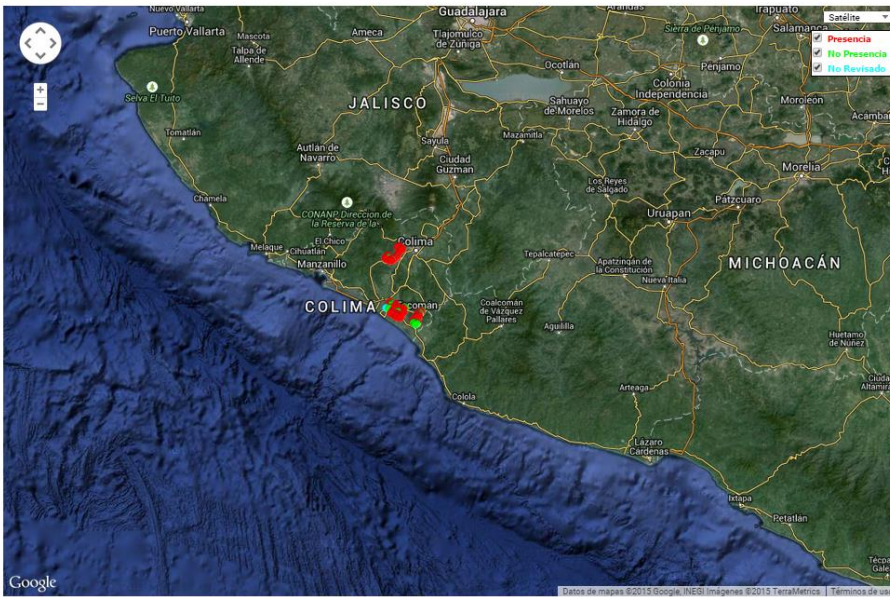
- c) **Semana:** Gráfica que muestra el promedio de las superficies que han sido tratadas con control químico por regiones o bien zonas locales, esta información se muestra por las semanas transcurridas dentro del año en curso.
- d) **Mensual:** Gráfica donde se visualiza el promedio de las superficies que han sido tratadas con control químico por regiones o bien por las zonas locales, esta información se muestra por mes transcurrido.



15. **Presencia:** Este mapa corresponde a los cálculos de presencia registrados por el campo muestreado, mostrando la presencia de las trampas y no presencia de las mismas, esta información se visualiza a nivel estatal.



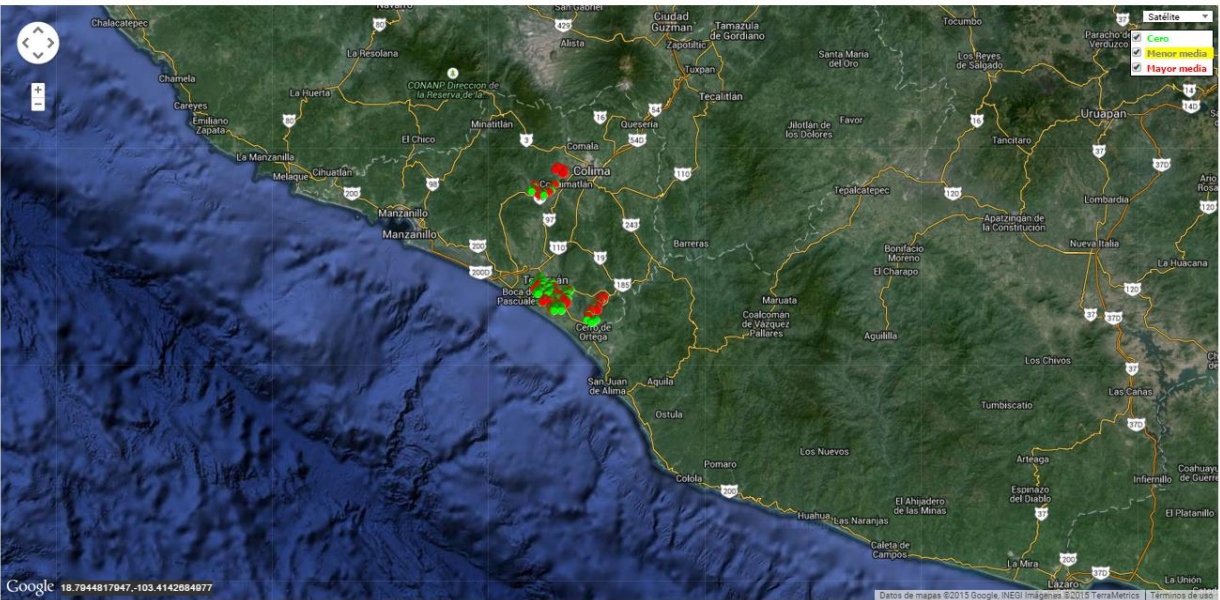
Presencia Promedio Especies Rangos Fenologías Focos **Nuevo** Trampas Instaladas Control Químico Huerto Comercial **Nuevo**



No.	Nombre del Campo	Capturas Totales
1	Rancho san jorge	478
2	El ranchito 1	81
3	Coquimatlan 43	79
4	La esperanza 10	64
5	Cinta galeana	52
6	El saucito 6	42
7	La esperanza 4	42
8	Cerro de ortega 34	39
9	Coquimatlan 46	39
10	San lorenzo	38
11	El yaqui	36
12	La esperanza 17	35
13	San luis	28
14	Pueblo juarez 20	26
15	Pueblo juarez 10	26
16	San miguel del ojo de agua 27	25

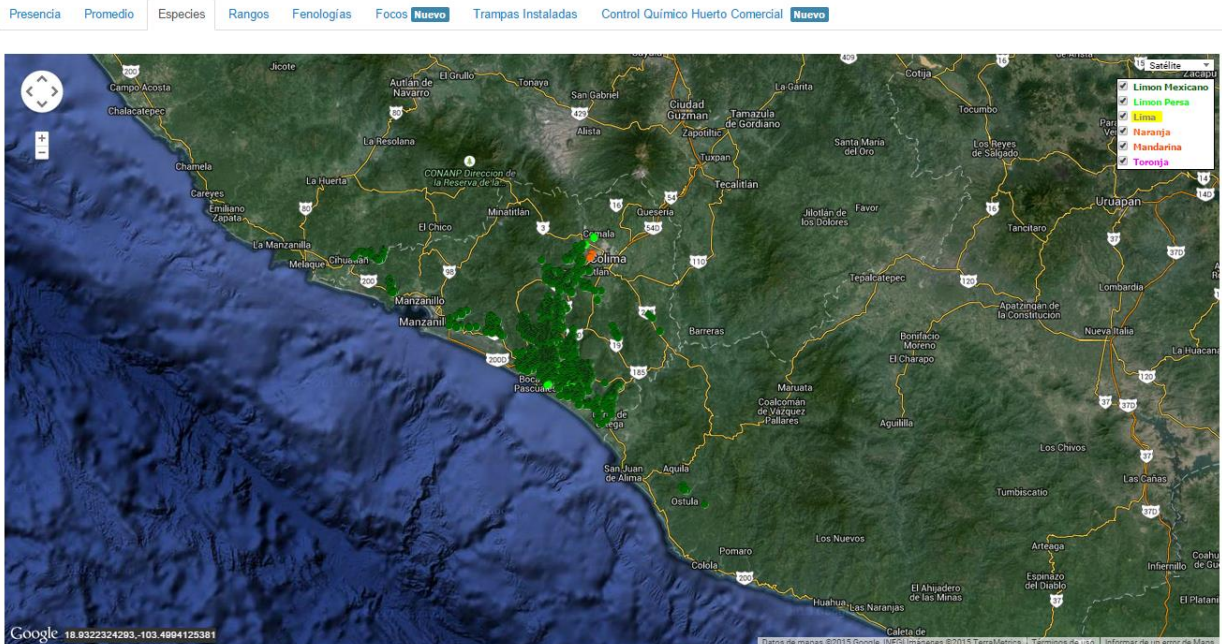
16. **Promedio:** Mapa promedio donde muestra los puntos mayores, menores e igual a la media registrada.

Presencia Promedio Especies Rangos Fenologías Focos **Nuevo** Trampas Instaladas Control Químico Huerto Comercial **Nuevo**

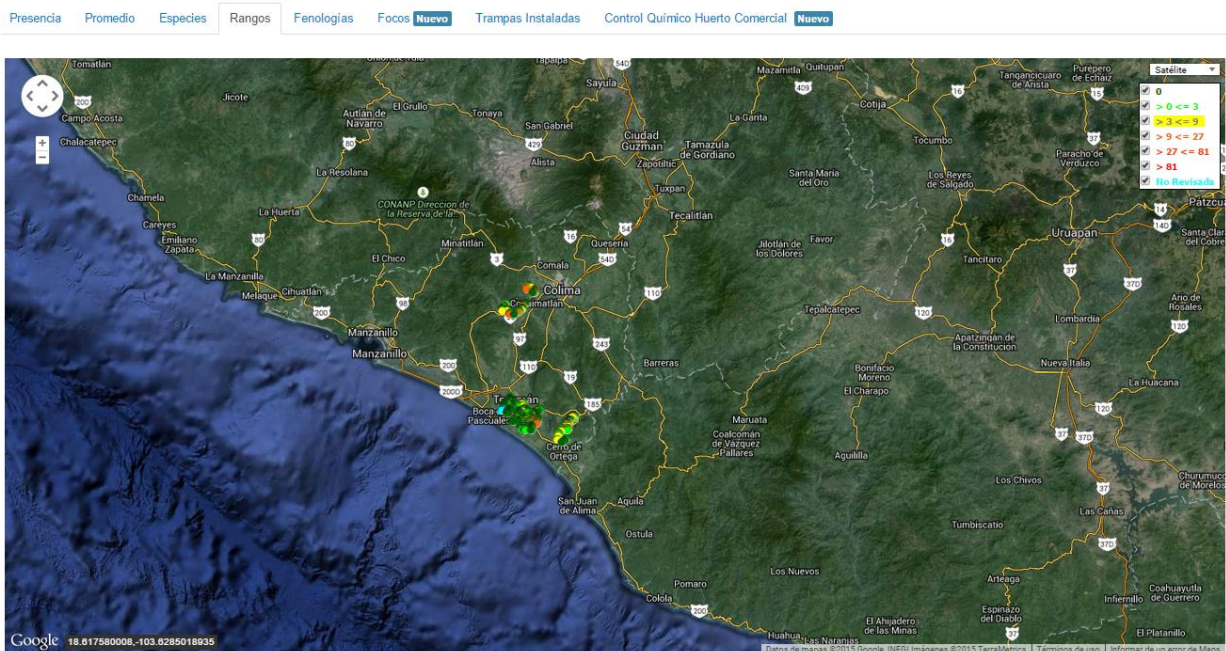




17. **Especies:** Mapa en el cual se muestra la presencia de los tipos de especies que se encuentran registrados en la zona tales como limón mexicano, Limón persa, Lima, Naranja, Mandarina y Toronja.

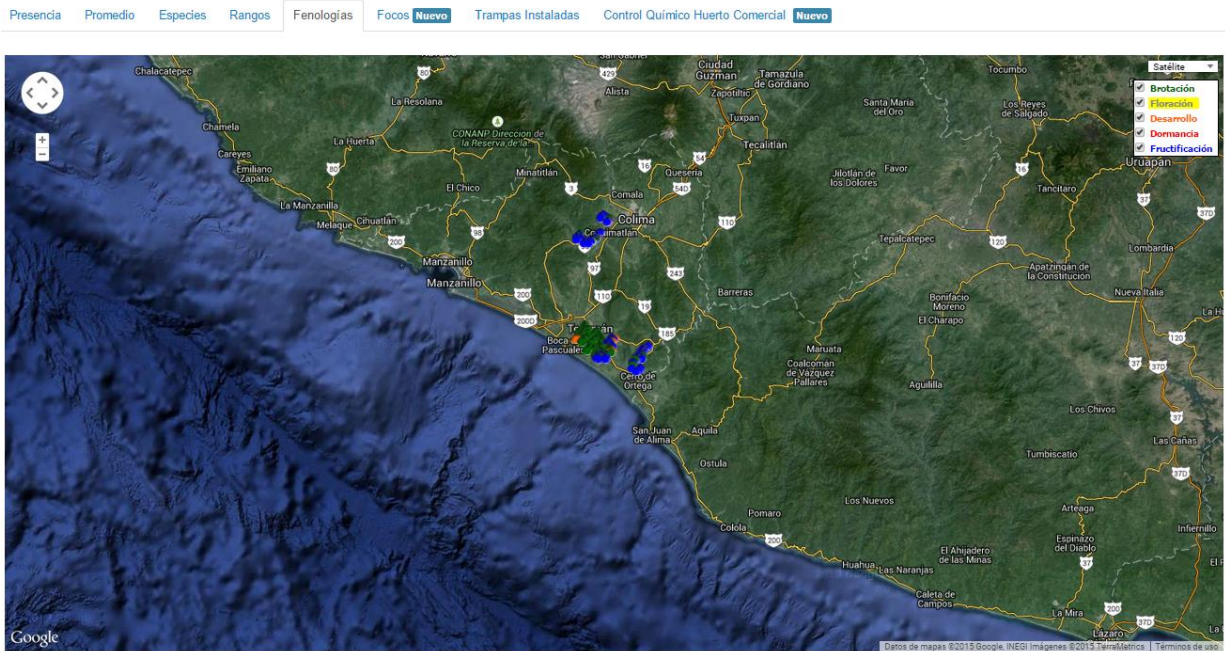


18. **Rangos:** Mapa por rangos de presencia de las capturas realizadas por trampa correspondiente.





19. **Fenología:** Este mapa corresponde a la presencia de tipos de fenología los cuales existen dentro de la zona registrada tales como las plantas que se encuentran en brotación, floración, desarrollo, dormancia y fructificación.



20. **Focos:** Dentro de este apartado se visualiza la información por:

- a) **Focos (Tabla):** Esta tabla muestra la información de cada arco registrado dentro del estado mostrando la información por la semana transcurrida, mostrando por arco registrado el número de huertas asignadas a estos para así acceder a cada uno para una verificación más detallada de los datos, una vez de seleccionar el tipo de arco el cual desee revisar se muestran en la parte inferior la información por el total de adultos registrados dentro de cada arco, el umbral mayor de 8.0, y se visualiza también el promedio por trampa registrado.
- b) **Focos (Mapa):** Mapa que muestra la información de cada arco registrado dentro del estado mostrando la información por la semana transcurrida, una vez de seleccionar el tipo de arco el cual desee revisar se muestran dentro del mapa la información correspondiente.



Presencia Promedio Especies Rangos Fenologías **Focos Nuevo** Trampas Instaladas Control Químico Huerto Comercial **Nuevo**

Focos (Tabla) Focos (Mapa)

Arco 01 Arco 02 Arco 03 Arco 04

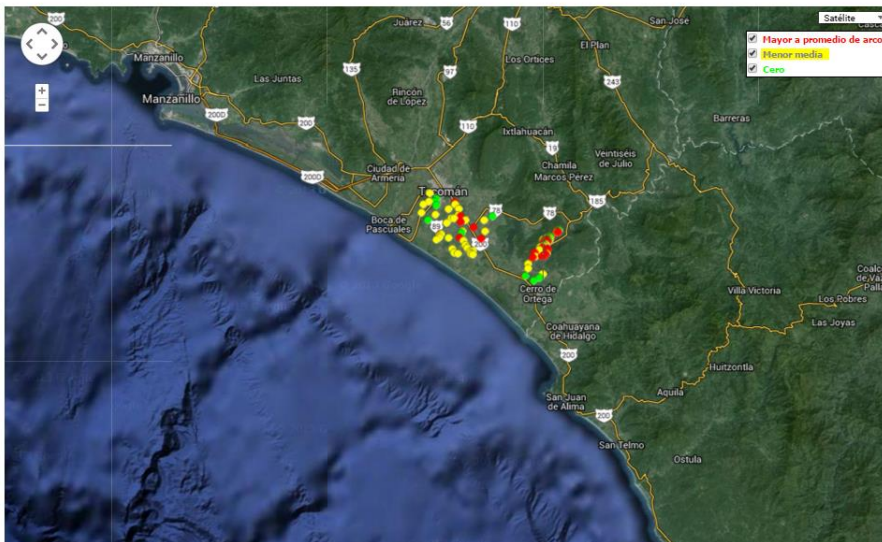
Total de Adultos Umbral(Mayor 8.00) Promedio por Trampa(Mayor a promedio del Arco)

Huerta	8	9	10	11	12	13	14	15	16	17	18	19	20	21	22	23	24	25
Zanja prieta	31	3	1	2	7	9		17	6	2	3	1	2		4	1	1	
Yahutepec												9	9	9	7	8	19	9
Valle nuevo 8	25	3	2		4			9		11		6	3	3	5	6		
Valle nuevo 6	28	6	7	7	13			21	6	5		4	5	3	12	7	4	
Valle nuevo 4	11	7	1	3	2	10		17	7	9		3	2	2	6	7	2	
Valle nuevo 3	9	3	8	3	7	19		7	6	7		3	7		21	7	4	
Valle nuevo 2	16	3	7	1	2	4		7	3	4		0	0		10	1	1	
Valle nuevo 1	39	16	14	10	10	18		17	11	5		5	1	7	3	1	1	
Tecuanillo							1	0	0	1	0	0	0	0	0	0	0	1
Silva camacho									53	22	24	2	0	4	13	7		
Santa martha 2							0	0	2	1	0	0	0	2	3	0	0	3
Santa martha 1							0	1	0	2	2	0	0	2	1	0	0	1
Santa flora									61			62	17	12	13			
Santa anita									4	4	7	1	3	2	3	1	9	
San pedro										6	4	21	30		3	14	0	2

Presencia Promedio Especies Rangos Fenologías **Focos Nuevo** Trampas Instaladas Control Químico Huerto Comercial **Nuevo**

Focos (Tabla) Focos (Mapa)

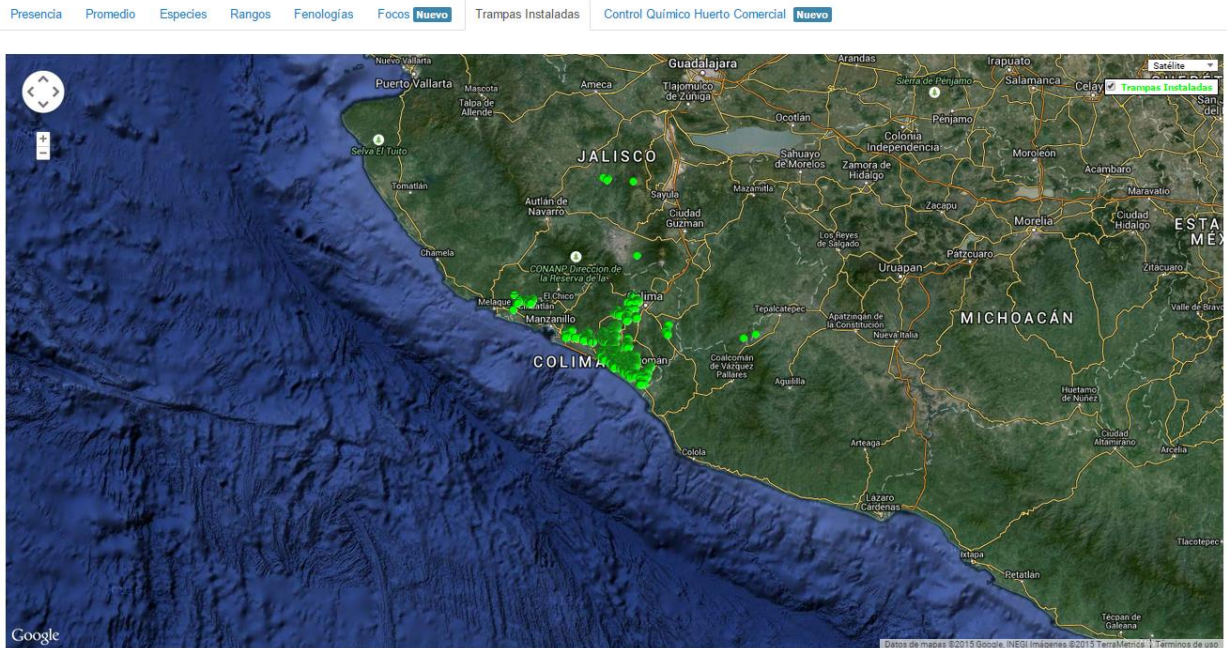
Arco 01 Arco 02 Arco 03 Arco 04 Promedio Estado



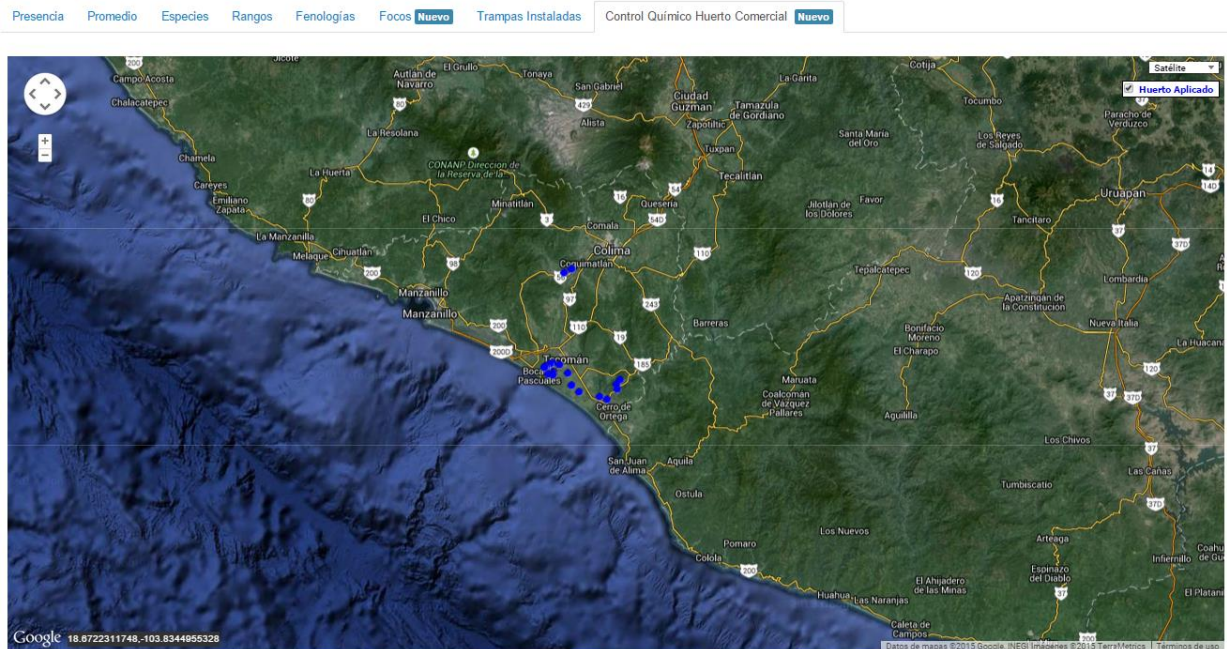
No.	Arco	Nombre del Campo	Focos (Semanas)
1	01	Cerro de ortega 33	18
2	01	San miguel del ojo de agua 39	16
3	01	Cerro de ortega 1	15
4	01	Cerro de ortega 8	15
5	01	San miguel del ojo de agua 29	15
6	01	San miguel del ojo de agua 31	15
7	01	San miguel del ojo de agua 25	14
8	01	San miguel del ojo de agua 34	14
9	01	San miguel del ojo de agua 50	13
10	01	San miguel del ojo de agua 23	12
11	01	San miguel del ojo de agua 32	12



21. Trampas Instaladas: Mapa que muestra la presencia de todas las trampas que se encuentran instaladas dentro del estado visualizado.



22. Control Químico Huerto Comercial: Dentro de este mapa se visualiza la aplicación de control químico en las trampas correspondientes.





23. **Arcos:** Tabla que muestra la información por arco registrado mostrando el nombre del arco, el número total de revisadas que registro, las trampas que no fueron revisadas, el número de adultos, las trampas que se registraron con adultos, capturas ingresadas tanto por móvil como web. Así mismo muestra el enlace hacia el reporte por ARCO.

Información por Arco								
Arco	Revisadas	No Revisadas	Adultos	Trampas con Adultos	Telefono	Web	% Simdia	% Sicafi
Arco 1	320	4	2498	248	286	38		
Arco 2	154	8	338	94	139	23		
Arco 3	159	0	907	111	0	159		



REPORTE POR FOCOS

Dentro del mapa donde se visualizan los porcentajes de focos registrados dentro del estado se puede acceder a un reporte por cada punto registrado dentro del mapa, esto para visualizar más a detalle la información que se muestra dentro del mapa correspondiente.

Al encontrarse dentro de reporte general seleccionar y ubicarse dentro del apartado donde se muestran los “*Mapas*” registrados.

Una vez estando en este apartado, es necesario dirigirse hacia la sección de la pestaña “*Focos*”, para ingresar al reporte registrado por focos es preciso dar clic sobre algún punto del mapa y se abrirá una ventana con los datos del campo registrado, en la parte inferior de la ventana mostrada seleccionamos la opción “*Ver Reporte Completo*”. La siguiente figura 7 explica a detalle cómo acceder al reporte completo.

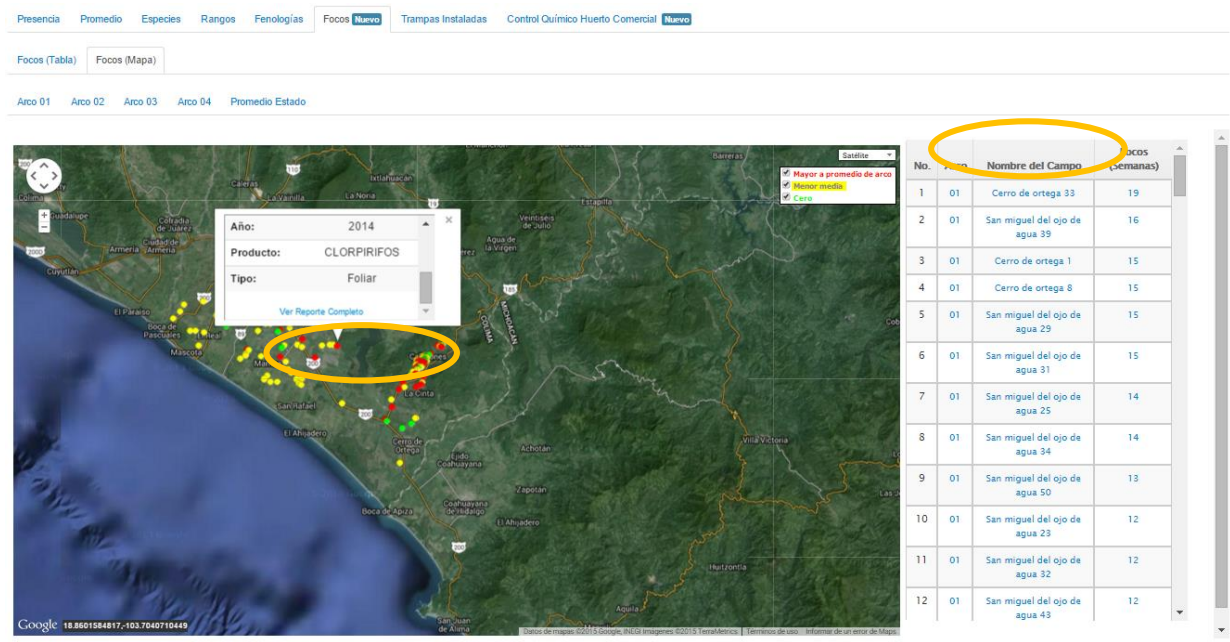


Fig. 7. Mapa para acceder al reporte por campo dentro del reporte de registro de focos.

Las secciones que muestra el Reporte son las a continuación mencionada (Figura 8):

1. **Información General.** Muestra como título el nombre del campo seleccionado.
2. **Focos:** Tabla que muestra información general de los focos registrados dentro del campo seleccionado, mostrando el número de focos registrados, la semana dentro de la cual se realizó el registro, fecha de trampeo y los promedios que se registran por campo y así mismo promedio por arco registrados.



3. **Aplicación Química:** Tabla donde se visualizan los registros ingresados dentro del campo seleccionado, donde se muestra la información de las fechas de registro cuando se realizó la aplicación química correspondiente, mostrando la semana y año de registro, el nombre del producto el cual fue aplicado, tipo de aplicación, el registro de hectárea del área que fue aplicada, el número total de árboles a los cuales se realizó la aplicación y porcentaje de dosis.

1

EL SAUCITO 5.

2

Focos				
No. Foco	Semana	Fecha	Trampeo	Promedio Campo
2	9	2015-02-23	2.9091	1.4267
3	10	2015-03-02	1.5455	1.1349
4	11	2015-03-09	0.8182	0.6852
5	20	2015-05-11	0.9091	0.7517
6	22	2015-05-25	1.9091	1.2637
7	23	2015-06-01	2.5455	1.7543
8	25	2015-06-15	1.7273	1.5801

3

Aplicación Química.							
Fecha	Semana	Año	Producto	Tipo	Área aplicada	Árboles aplicados	Dosis
2014-05-06	19	2014	CLORPIRIFOS	Follar	18 ha	5130	No hay registro de dosis.

Fig. 8. Reporte de Campo por focos.



REPORTE POR CAMPO

Dentro del mismo apartado de reportes se muestra en pantalla el apartado para ver el reporte general de campo registrado dentro del estado de reportes de SIMDIA a nivel estatal.

Al encontrarse dentro de reporte general seleccionar y ubicarse dentro del apartado de “Mapas” donde se muestra la presencia de las trampas instaladas.

Una vez estando en este apartado, deberá dirigirse hacia la sección de mapas, seleccionar la pestaña “Presencia”, seleccionar un campo del listado de la derecha o bien dar clic sobre algún punto del mapa y se abrirá una ventana con los datos del campo registrado y seleccionar la opción “Ver Reporte Completo”. La siguiente figura 9 explica a detalle cómo acceder al reporte por campo.

En la sección de gráficas localizará en algunos apartados el siguiente icono el cual permitirá realizar una exportación de la gráfica en específico en algún otro formato como PNG, JPG, PDF o SVG para su utilización fuera del sistema. Además encontrará la opción que le permitirá imprimir el contenido de la gráfica completa que está visualizando.

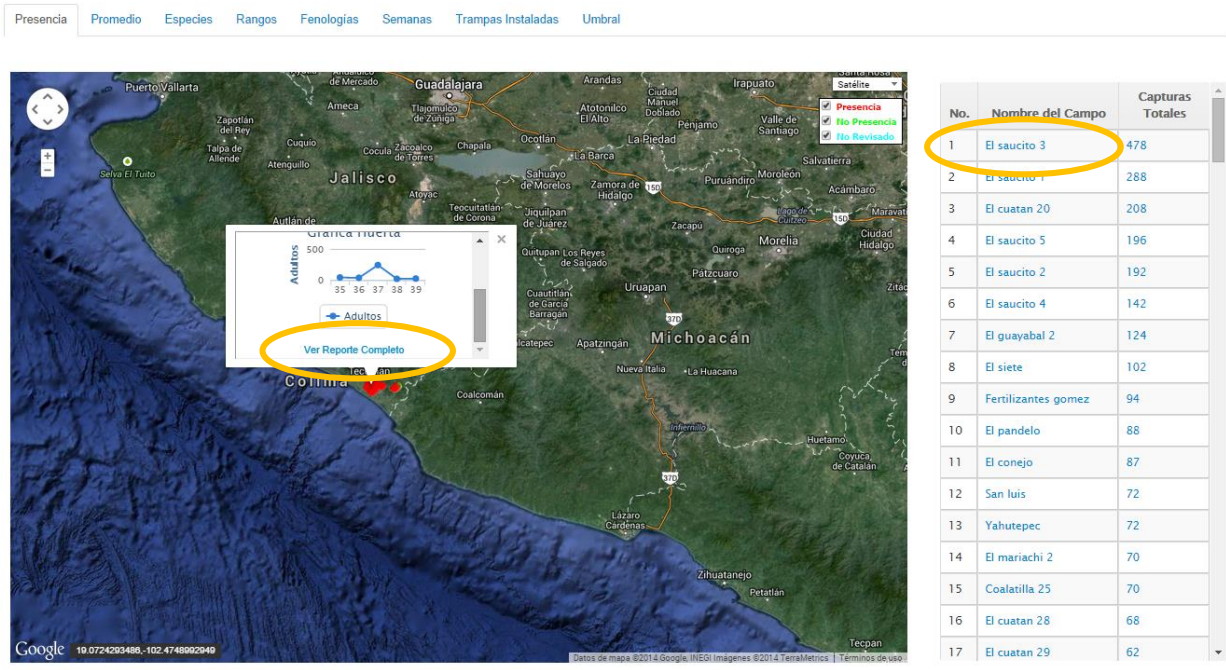


Fig. 9. Mapa para acceder al reporte por campo dentro del reporte general.

Las secciones que muestra el Reporte son las a continuación mencionada (Figura 10):



- Información General.** Muestra el nombre del campo seleccionado, número de trampas registradas dentro del campo, total de superficie, total de arcos registrados, muestra el estado en el cual se encuentra registrado, año y se puede seleccionar semana a revisar.
- Aplicación Química:** Tabla que muestra información general de aplicación química, mostrando la fecha, la semana en la cual se realizó, año en curso y producto aplicado.
- Promedio de Adulto por Trampa:** Gráficas que muestra promedio por adultos de trampeo por las semanas transcurridas.
- Distribución de trampas.** Mapa con la distribución espacial de las trampas instaladas en el campo. Si se da clic sobre uno de los puntos (trampa) se obtiene información de la semana que se muestra el reporte a la derecha del mapa muestra las trampas con el número de capturas en el campo.

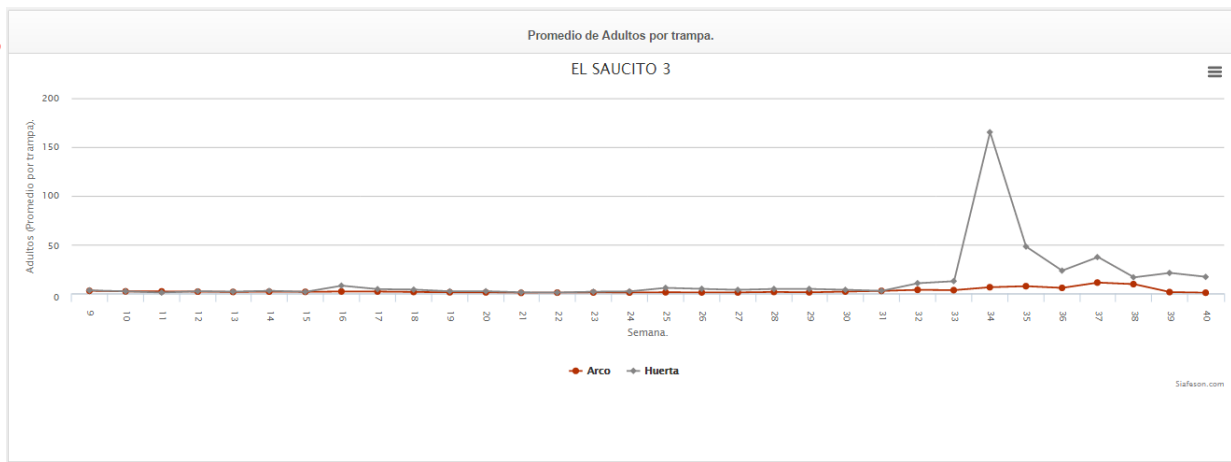
1

EL SAUCITO 3.					
Trampas	Superficie	Arco	Estado	Semana	Año
28	83 ha	1	Colima	40 Otra	2014

2

Aplicación Química.				
Fecha	Semana	Año	Producto	Tipo
2014-05-02	18	2014	CLORPIRIFOS	Foliar

3





4

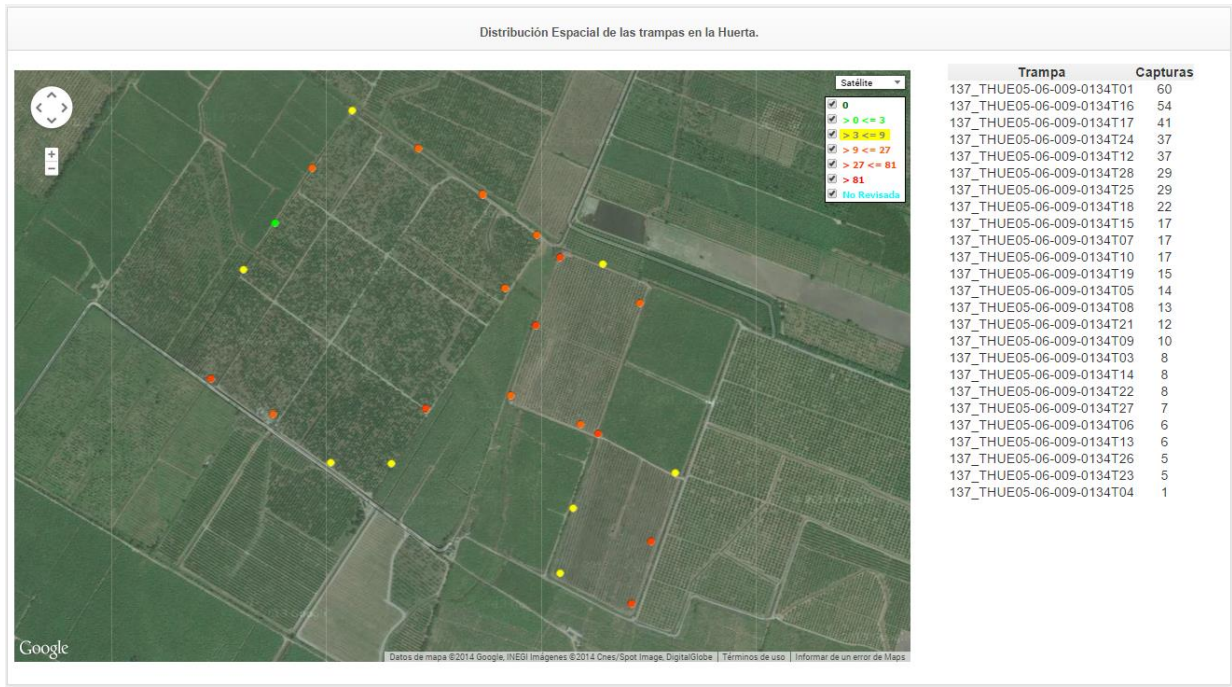


Fig. 10. Reporte de Campo.



REPORTE POR ARCO

Siguiendo en el módulo de reportes, se muestra también la opción del apartado de ARCOS para ver el reporte de los arcos registrados dentro de SIMDIA respecto al estado.

Dentro del reporte general de estado se muestra la tabla llamada “Información por Arco”. La tabla mostrará el listado de los arcos registrados dentro del estado haciendo referencia y enfocándose al apartado correspondiente de cada uno. Esta tabla se muestran en la parte inferior de la página al seleccionar la opción de “Reporte General” tal y como se muestra a continuación en la figura 11.

Información por Arco								
Arco	Revisadas	No Revisadas	Adultos	Trampas con Adultos	Telefono	Web	% Simdia	% Sicafi
Arco 1	320	4	2498	248	286	38		
Arco 2	154	8	338	94	139	23		
Arco 3	159	0	907	111	0	159		

Fig. 11. Tabla para seleccionar un Arco.

Una vez en el apartado “Reporte General”, es necesario dirigirse al final del reporte y presionar sobre el nombre del ARCO del que se quiere ver el reporte.

Las secciones que muestra el reporte son las mencionadas a continuación (Figura 12):

1. **Información General:** Muestra el nombre del reporte que se muestra en pantalla así como también el número de las trampas instaladas a la semana actual, superficie, Huertas registradas, número de arcos, Técnicos y Teléfonos que están capturando dentro del ARCO.
2. **Tabla Principal:** Muestra la información de arco de los registros de las semanas anteriores, esta tabla muestra el número de trampas revisadas, las trampas que no fueron revisadas, así mismo las que no fueron visitadas, el número de adultos, trampas con capturas, promedio por trampa revisada, y los porcentajes de avance.
3. **Gráfica de Revisadas Vs No Revisadas:** Esta gráfica muestra el porcentaje de trampas revisadas durante la semana, las No Revisadas y las No visitadas. Quedando bajo el entendido que las trampas No revisadas, son trampas que se intentó visitar para revisarlas y por algún motivo no fue posible hacerlo, mientras que las NO visitadas, son trampas que definitivamente no se visitaron y no se realizó ningún esfuerzo por visitarlas.
4. **Promedio por Trampa:** Esta gráfica muestra el promedio registrado de capturas por trampa por los ARCO registrados dentro del huerto.
5. **Media Móvil:** La Media Móvil es una gráfica que muestra el promedio de adultos de Diaforina por trampa por cada el ARCO seleccionado, con la diferencia de que el



promedio es calculado con una media Móvil de tres semanas centrada en la segunda semana. La gráfica se hizo para suavizar las fluctuaciones entre semanas y centrarse en los períodos de largo plazo.

6. **Comparativa año Anterior:** La gráfica de Comparativa año anterior muestra un comparativo del ARCO en general entre la información del año actual y años anteriores.
7. **Control Químico:** La gráfica que muestra el promedio por trampas por las semanas transcurridas mostrando el promedio, porcentaje de aplicación y las has. aplicadas.
8. **Mapas.** Los mapas corresponden a los cálculos de presencia por huerta. Mapa promedio donde muestra los puntos mayores, menores e igual a la media. Mapa por Especies. Mapa por Rangos de presencia de Psilidos por trampa. Mapa de Fenologías. Mapa Trampas Instaladas que muestra ubicación de las trampas dentro de la huerta. Umbral Muestra listado por semanas transcurridas del promedio de trampas instaladas y el promedio por trampas únicamente de las que han registrado captura de adultos. Y el mapa que muestra aplicaciones del control químico para cada huerta. El tipo de mapa se selecciona presionando la pestaña correspondiente. Toda la información anterior correspondiente al ARCO seleccionado.
9. **Avance por técnico:** En este apartado se muestran los técnicos asignados a la zona del ARCO seleccionado, mostrando el número de trampas revisadas, las que no han sido revisadas, número de trampas capturadas por teléfono, así como el porcentaje de avance en SIMDIA y SICAFI.

1

Reporte Arco.					
CESV Colima					
Trampas Instaladas 3704	Superficie 8026.79 Has.	Huertas 511	Arcos 1	Técnicos 8	Teléfonos 6

2

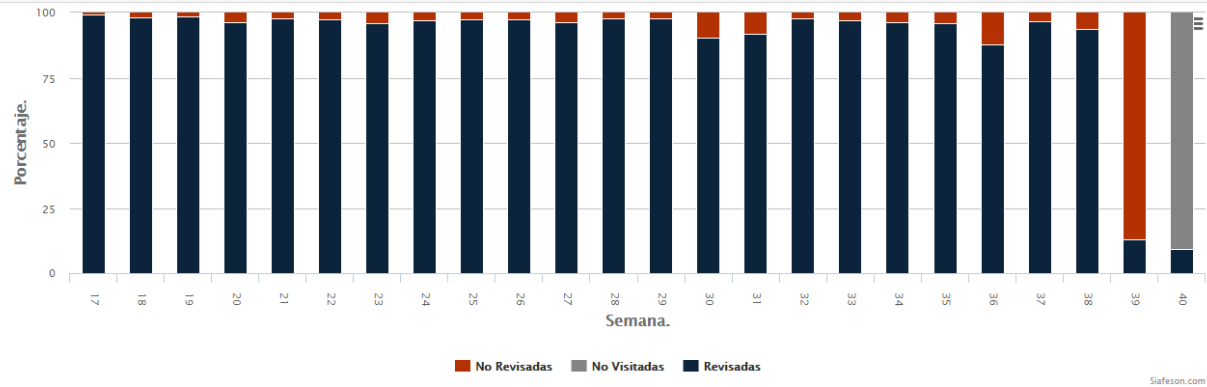
Tabla Principal									
Año	Semana	Revisada	No Revisada	No Visitadas	Adultos Diaforina	Trampas con Adultos	Promedio por Trampa <small>Considera todas las trampas</small>	Promedio por Trampa <small>Considera sólo las trampas con capturas</small>	% Avance
2014	40	338	4	3362	2622	261	7.7574	10.0460	9.23
2014	39	482	3222	0	5354	369	11.1079	14.5095	100.00
2014	38	3469	235	4	35533	2618	10.2430	13.5726	99.89
2014	37	1621	54	0	41470	1376	25.5830	30.1381	100.00
2014	36	1470	205	0	21286	1148	14.4803	18.5418	100.00
2014	35	1609	66	0	27789	1251	17.2710	22.2134	100.00
2014	34	1611	64	0	23701	1124	14.7678	21.1664	100.00



3

Revisadas vs No Revisadas

New



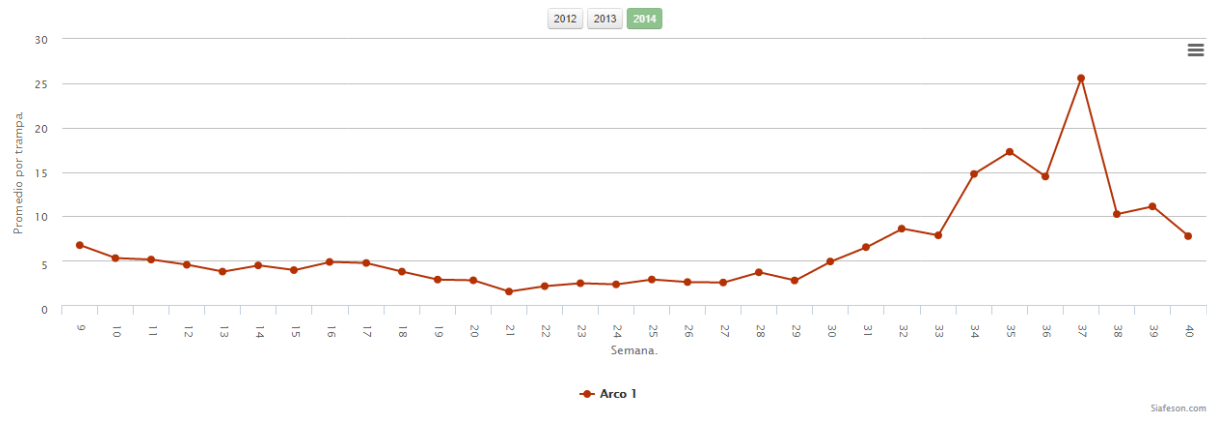
4

Promedio por trampa

Media móvil

Comparativa año anterior

Control Químico Beta



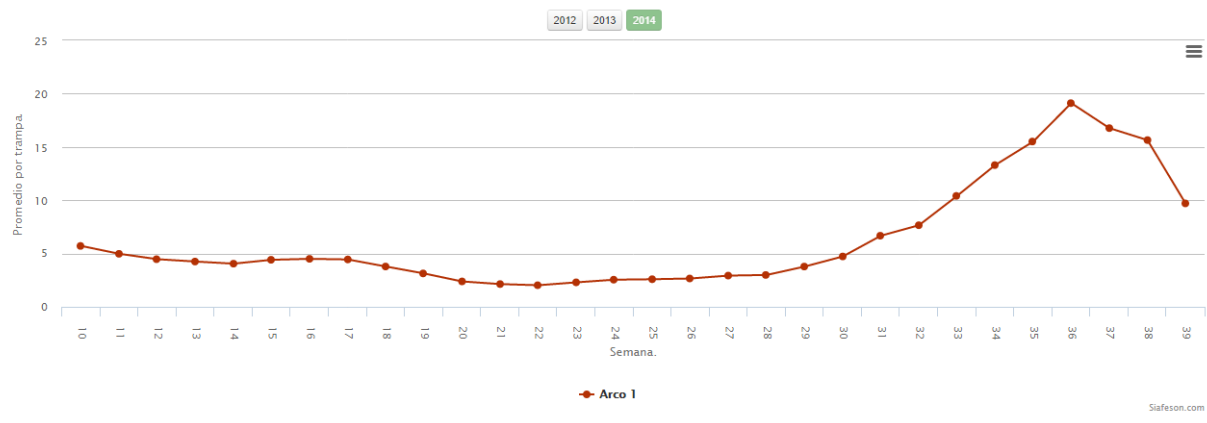
5

Promedio por trampa

Media móvil

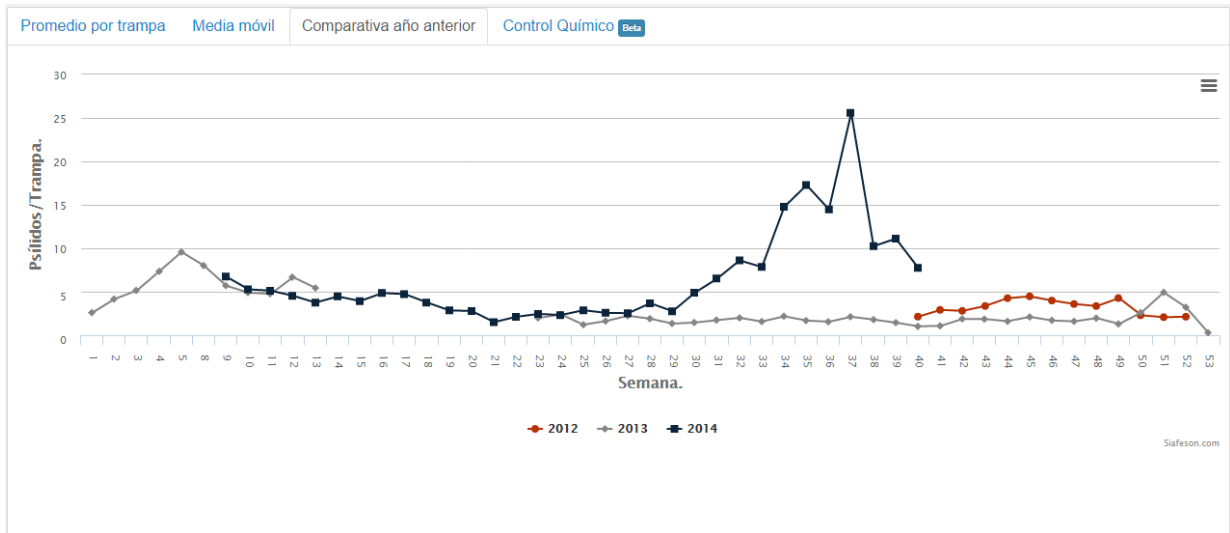
Comparativa año anterior

Control Químico Beta

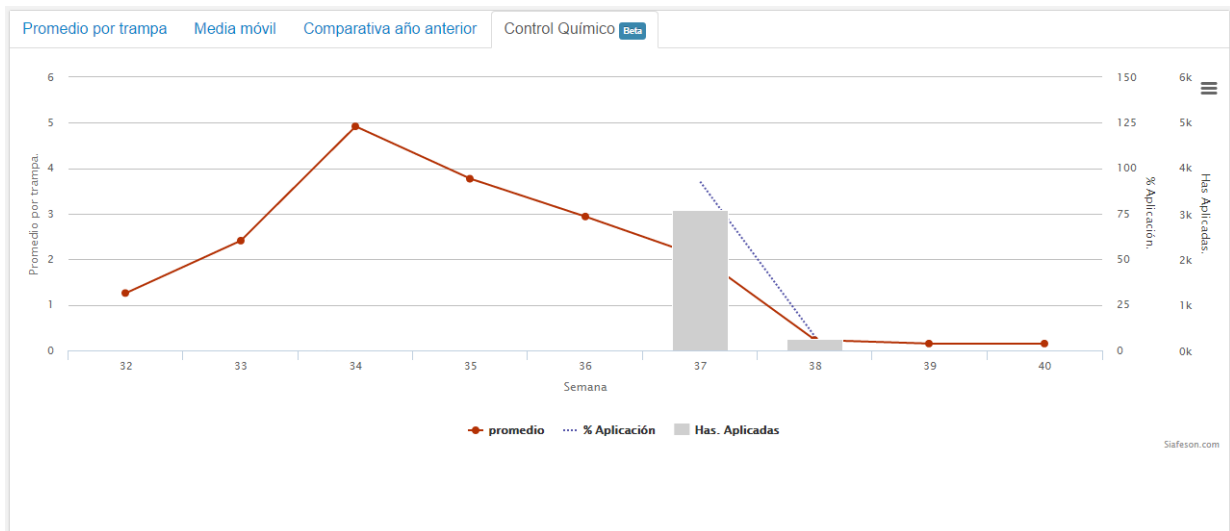




6



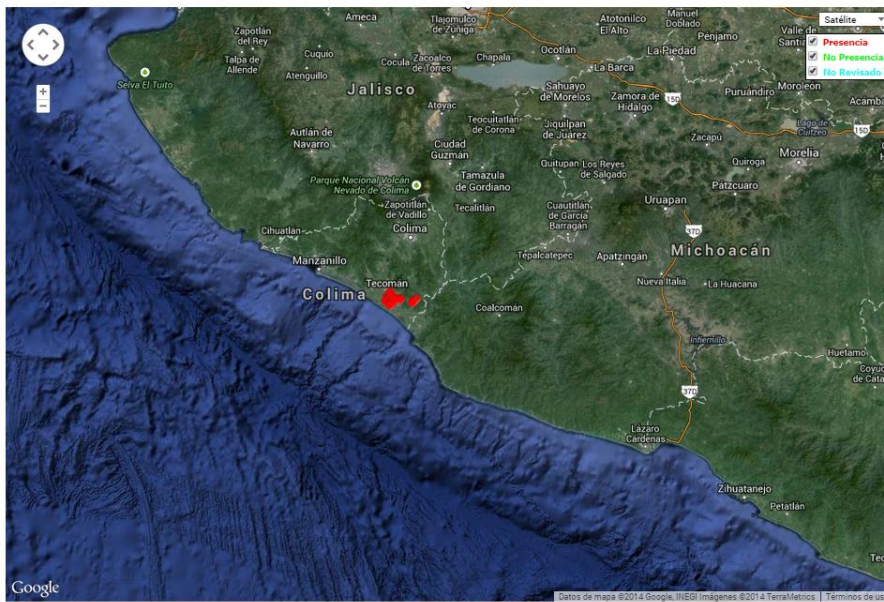
7





8

Presencia Promedio Especies Rangos Fenologías Trampas Instaladas Umbral Control Químico **NEW**



No.	Nombre del Campo	Capturas Totales
1	El saucito 3	478
2	El saucito 1	288
3	El saucito 5	196
4	El saucito 2	192
5	El saucito 4	142
6	El guayabal 2	124
7	El siete	102
8	Fertilizantes gomez	94
9	El pandelo	88
10	El conejo	87
11	San luis	72
12	Yahutepec	72
13	El cazador	71
14	El mariachi 2	70
15	El guayabal 1	40
16	San lorenzo	39
17	El coyote	36

9

Avance por técnico									
Usuario	Revisadas	No Revisadas	Teléfono	Web	Tel -> Web	Asignadas	% Simdia	% Sicafi	
Javier Figueroa Garcia	70	0	70	0	0	308	22.73	0.00	
Jose Antonio Vega Cobian	99	0	99	0	0	503	19.68	0.00	
Nicolas Romero Ramirez	57	0	57	0	0	424	13.44	0.00	
Renato Flores Virgen	112	4	78	38	0	435	26.67	23.22	

Fig. 12. Reporte por ARCO.



REPORTE POR TÉCNICO

Siguiendo en el módulo de reportes, se muestra el apartado donde se encuentra el reporte por técnico registrado dentro de SIMDIA.

La página donde muestra el “Reporte por ARCO” mostrará en la parte final del reporte la tabla donde muestra información general de los técnicos registrados. Así mismo para ver a detalle el reporte por cada técnico registrado es necesario dirigirse al final del reporte y presionar sobre el nombre del técnico del que se quiere ver el reporte. Como se muestra en la figura 13.

Usuario	Revisadas	No Revisadas	Teléfono	Web	Tel -> Web	Asignadas	% Simdia	% Sicafl
Javier Figueroa Garcia	70	0	70	0	0	308	22.73	0.00
Antonio Vega Cobian	99	0	99	0	0	503	19.68	0.00
Nicolas Romero Ramirez	57	0	57	0	0	424	13.44	0.00
Renato Flores Virgen	112	4	78	38	0	435	26.67	23.22

Fig. 13. Tabla que muestra técnicos registrados para ver un reporte detallado por técnico ubicado en el área de “Reportes por ARCO”.

El reporte por técnico se divide en las siguientes secciones (figura 14):

1. **Datos Generales:** Nombre del técnico y arco al cual pertenece así como el estado registrado, semana y resumen general del avance del usuario en la semana actual.
2. **Semana Actual:** Tabla con información general del usuario en la semana actual, mostrando el número de trampas registradas, las que fueron revisadas, no revisadas, trampas faltantes así como los porcentajes de avance tanto en SIMDIA como en SICAFI.
3. **Métodos de Inserción:** Esta tabla muestra el número de registros que han sido ingresados a SIMDIA con el método de registro por el cual se realizó (teléfono o web) del técnico.
4. **Avance en SIMDIA:** Muestra de forma gráfica el avance a la fecha actual de lo registrado en SIMDIA.
5. **Avance SICAFI:** Muestra de forma gráfica el avance a la fecha actual de los registros enviados a SICAFI.
6. **Revisión de trampas asignadas:** Muestra la ubicación geográfica de las trampas asignadas al técnico dentro de cada huerto registrado.

1

Reporte de Técnico.

Arco:01(CESV OAX) Estado:Oaxaca
Abundio Saúl Velásquez
Semana:40

En la semana 40 el técnico lleva registradas 42 trampas de 217 con lo que hasta este momento lleva un 19.3548 % de la meta semanal. Al sicafl lleva enviado el 0.0000 %.



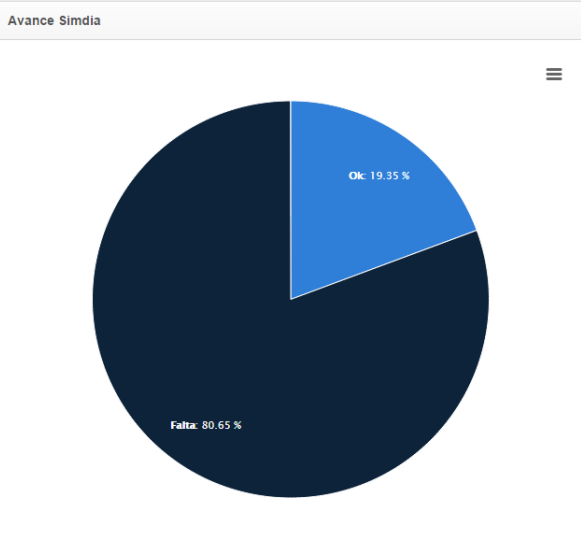
2

Semana Actual						
Semana	Registradas	Revisadas	No Revisadas	Faltantes	% Simdia	% Sicafi
40	42	42	0	175	19.35	0.00

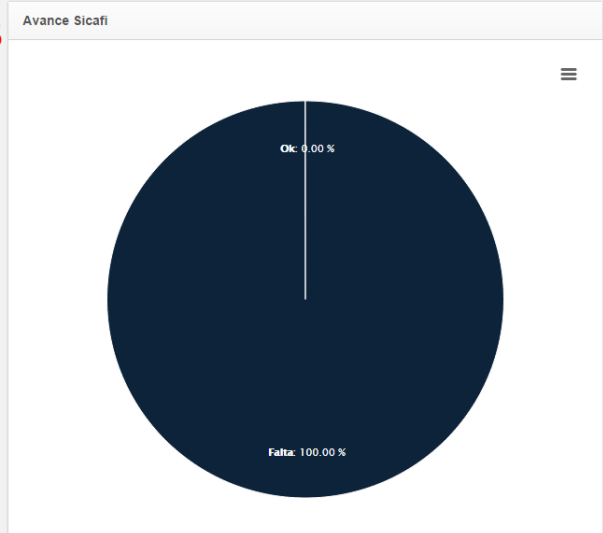
3

Método de Inserción.				
Semana	Teléfono	Web	Teléfono -> Web	Eliminadas
40	42	0	0	0

4



5



6

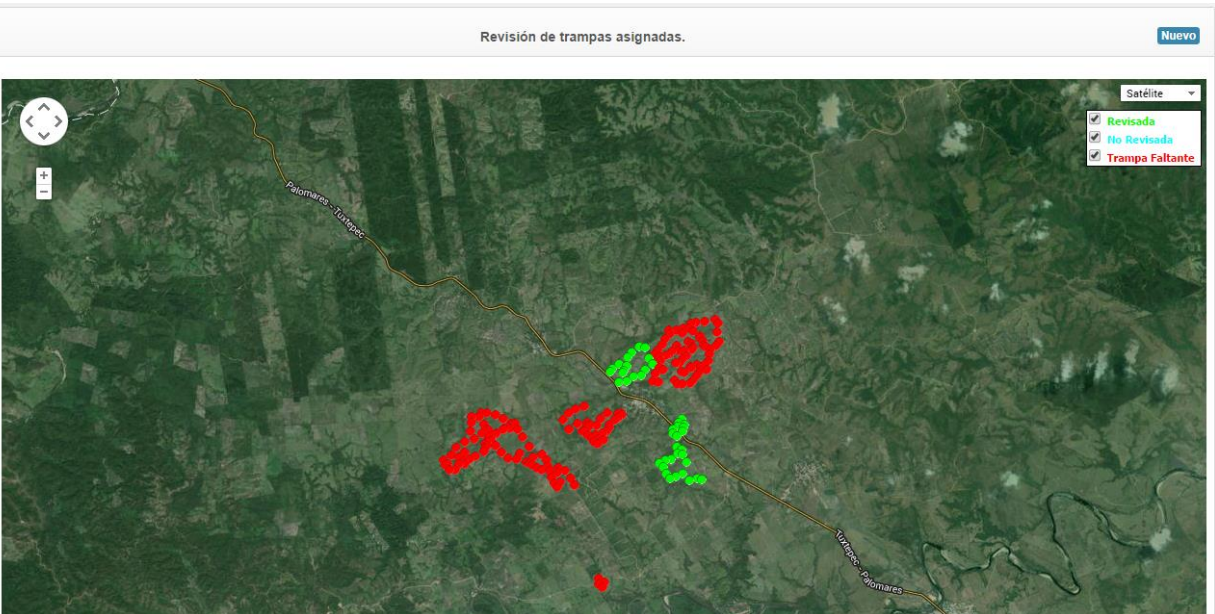


Fig. 14. Secciones del reporte por técnico.



VI. SALIR

Hacer clic para salir y cerrar sesión del sitio web. Al cerrar la sesión, se asegura que se ha cerrado de forma correcta y segura su conexión al sistema, y que ningún usuario no autorizado pueda acceder al sitio, después de cerrar sesión, volverá a aparecer la página de identificación.

Es necesario dar clic en el botón “Salir” que se encuentra ubicado en la parte superior derecha del sitio tal como lo muestra la figura 15.

Una vez seleccionada la opción de salir del sistema esta finalizara su sesión como usuario dentro del sistema SIMDIA.

SIMDIA
Sistema de Monitoreo de Diaphorina

Soporte Sifafeson

Reporte Estatal

Salir

Reporte de Autoridad Estatal.

Oaxaca

Huertas	Arcos	Zonas Urbanas	Superficie	Teléfonos
649	4	4	6,939.35 Has.	24

Trampas		
Activas	Arcos	Zonas Urbanas
5,100	5,014	86

Técnicos		
Arcos	Zonas Urbanas	Total
15	8	15

Fig. 15. Ubicación del botón para “Salir” de SIMDIA.